

# Kopieren / Drucken mit Ausweiskarte

## Anleitung für s.m.a.r.t.ONE-Terminal

<b>1</b>	<b>Terminal bedienen</b>	<b>2</b>
	• Terminalnummer	
1.1	<b>Gerät ein-/ausschalten</b> .....	2
1.2	<b>Terminalanwendung</b> .....	2
	• Sprache wählen	
	• Betriebsmodus wechseln	
	• Karte eingeben	
1.2.1	<b>Kopiermodus</b> .....	4
	• Freischaltung	
	• Kopieren	
	• Scannen	
	• Kartenrückgabe	
1.2.2	<b>Druckmodus</b> .....	5
	• Druckjob auswählen	
	• Druckjob abrufen	
	• Detailinformation für markierten Druckjob	
	• Druckjob löschen	
	• Druckjob abrechnen	
	• Notabbruch	
	• Druckaufträge verwalten	
1.2.3	<b>Mitarbeiter-Funktionen</b> .....	10
	• Dienstlich / Privatkopie	
1.3	<b>Verhalten im Fehlerfall</b> .....	10
1.3.1	<b>Fehlerszenarien</b> .....	10
	• Stromausfall	
	• Papierstau im Kopierer	

## 1 Terminal bedienen

### Terminalnummer

Unten rechts im Display wird die Terminal-ID angezeigt.



### 1.1 Gerät ein-/ausschalten

Das Gerät verfügt über keinen Ein/Aus-Schalter. Sobald das Terminal an die Stromversorgung angeschlossen ist, läuft es und startet durch bis zur s.m.a.r.t.ONE-Applikation.

Das Gerät ist für den Dauerbetrieb ausgelegt.

### 1.2 Terminalanwendung



#### Hinweis!

Dieser Abschnitt steht Ihnen auch als eigenes Word-Dokument zur Verfügung.

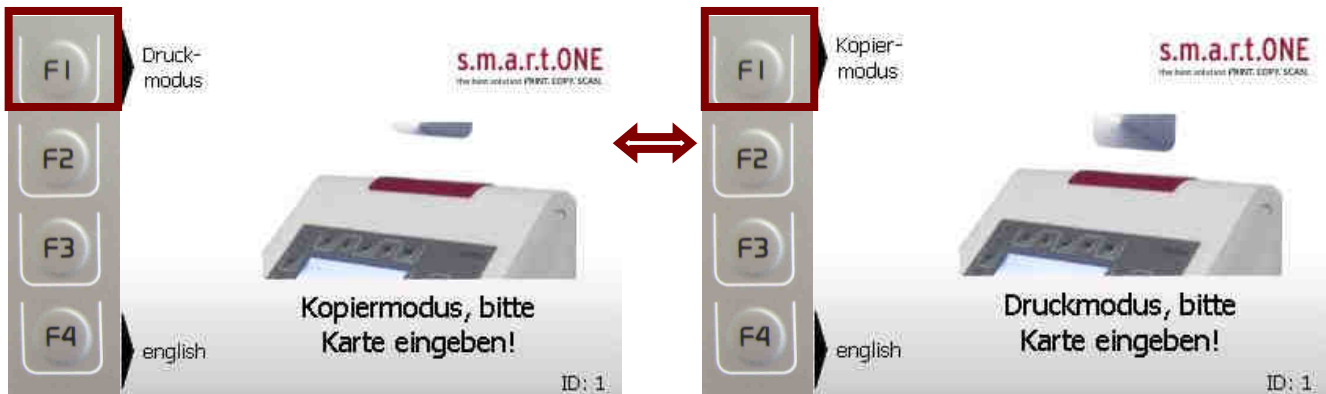
## Sprache wählen

- Displaysprache über Softkey **F4** wählen



## Betriebsmodus wechseln

- Zum Drucken (Kopieren) mit Softkey **F1** wechseln



## Karte eingeben



- Nutzerkarte ohne Druck in den roten Kartenschlitz gleiten lassen. Der Motorleser nimmt die Karte sofort an und transportiert sie ins Geräteinnere, wo sie gelesen wird. Die Eingaberichtung der Karte ist für den Kartenleser irrelevant. Die Karte wird in allen vier Eingabemöglichkeiten erkannt.

## ACHTUNG

Beschädigung von Chipkarte und Gerät möglich.  
Karteneinzug und Kartenauszug wird vom Gerät automatisch durchgeführt. Deshalb:

- **Karte niemals mit Gewalt in den Kartenschlitz drücken!**
- **Karte niemals manuell versuchen aus dem Kartenleser zu holen!**
- **Immer warten, bis Vorgang abgeschlossen ist.**

## 1.2.1 Kopiermodus

### Freischaltung

Bei ausreichendem Guthaben wird der Kopierer freigeschaltet. Angezeigt wird

- der Kartenwert (Wenn in 1/10 Ct abgerechnet wird, mit drei Nachkommastellen)
- der Kopierzähler (Da noch keine Kopien erstellt wurden, weist die Anzeige 0 Kopien aus)



### Kopieren

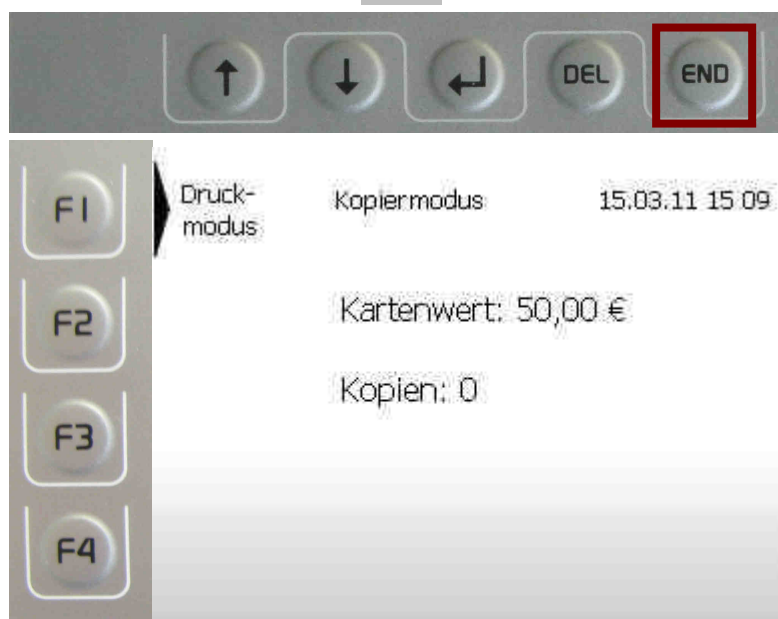
- Mit Kopieren starten: Der Kartenwert wird entsprechend der Kopienabrechnung reduziert und der Kopierzähler erhöht.

### Scannen

Scannen ist eine Funktion des Kopierers. Sie steht deshalb nur im Kopiermodus zur Verfügung.

### Kartenrückgabe

- Für Kartenrückgabe die **END**-Taste drücken und Karte entnehmen.



## 1.2.2 Druckmodus

### Druckjob auswählen

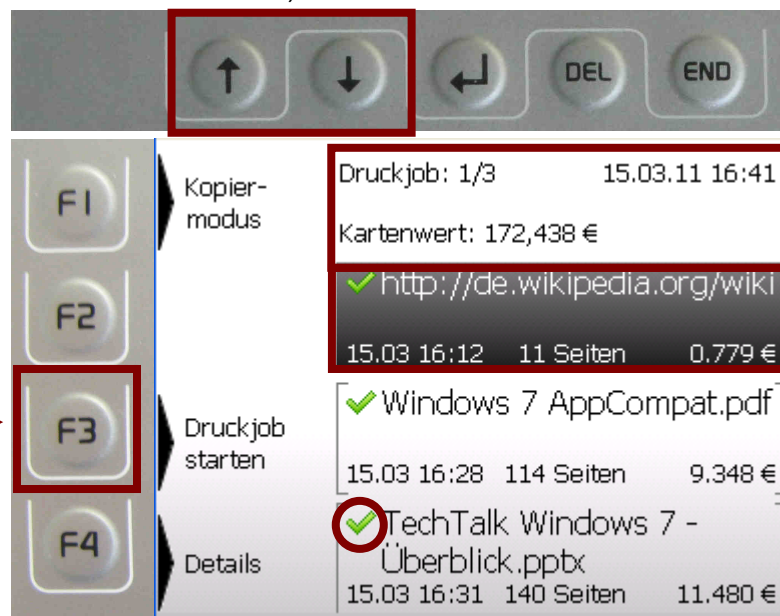
Im Kopf der Auftragsliste stehen

- Nummer des Druckjobs und Gesamtanzahl Ihrer Druckjobs
- Datum und Uhrzeit
- Kartenwert

Die Positionsdaten enthalten

- Dokumentname
- Datum und Zeit, wann der Druckauftrag erstellt wurde
- Anzahl Druckseiten
- Kosten des Ausdrucks

- Gewünschten Druckauftrag auswählen. Mit den Pfeiltasten wird die nach oben bzw unten benachbarte Position markiert (weiße Schrift auf schwarzem Grund).



- Beachten Sie den Auftragsstatus
  - Druckjob wird noch analysiert
  - Druckjob ist korrekt analysiert
  - Fehler bei Druckjobanalyse

### Druckjob abrufen

#### Druckjobüberwachung



Status: processing  
Fortschritt: 45 %

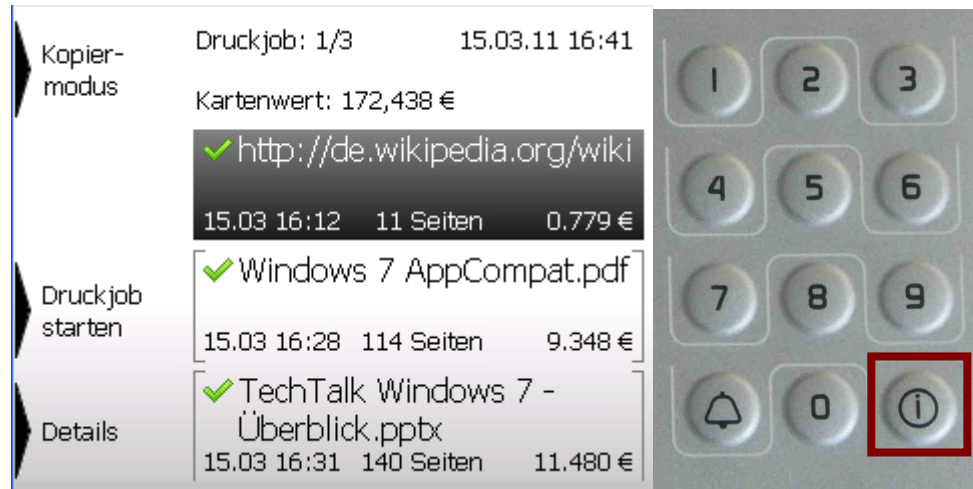
- Den Druckjob starten mit Softkey **F3**

Der Druckjob wird ausgeführt.

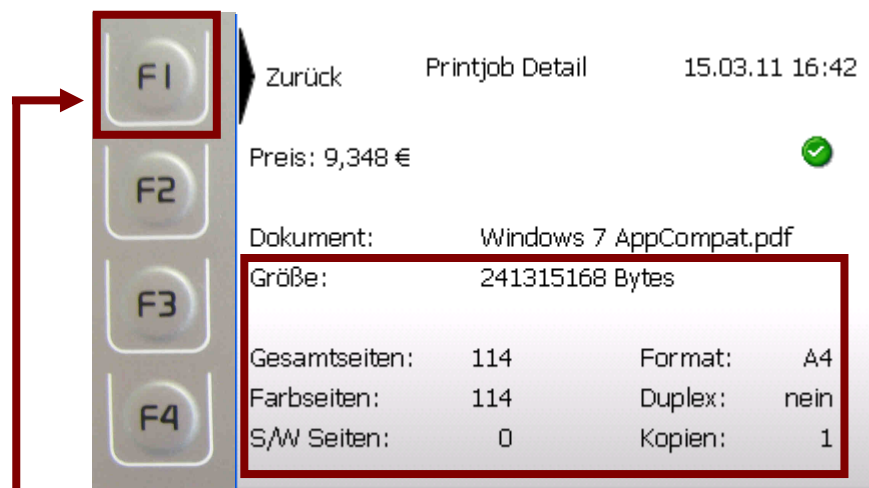
Fortschrittsanzeige in Prozent und Status sind im Display ablesbar. Es werden, falls konfiguriert, die SNMP-Meldungen des Druckers angezeigt.

- Nach Beendigung des Druckjobs bewirken Sie die Ausgabe Ihrer Karte mit **END**.

### Detailinformation für markierten Druckjob



- Info-Taste **i** drücken, um zusätzliche Informationen zum markierten Druckjob sehen zu können.

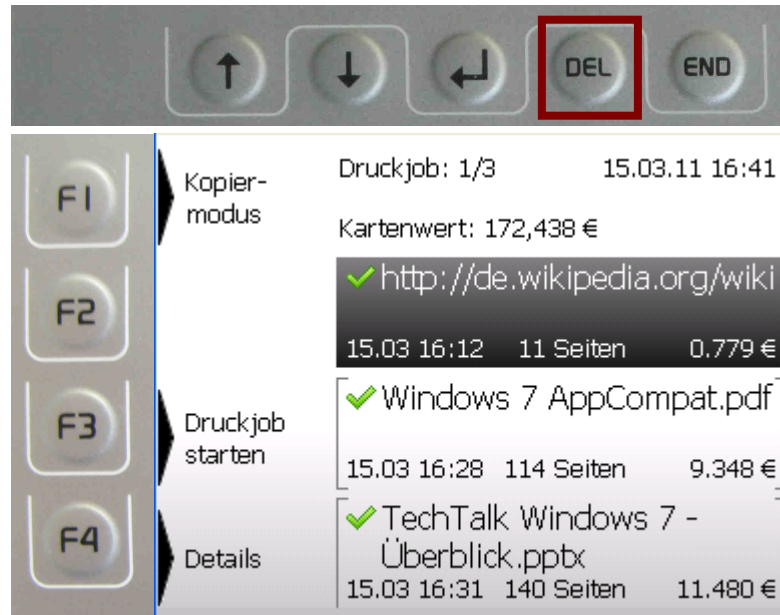


Zusatzinformation gegenüber der Positionsanzeige:

- Dateigröße in Bytes
- Anzahl Seiten und aufgeteilt nach Farb- und schwarzweiß Seiten
- Gewähltes Papierformat
- Duplex: Rückseite auch bedrucken ja/nein
- Kopien: Menge der Ausdrücke (hier: die 24 Seiten werden 1x gedruckt)

- Softkey **F1** drücken, um die Detailanzeige zu verlassen

### Druckjob löschen



**DEL** entfernt den markierten Druckjob aus der Auftragsliste.

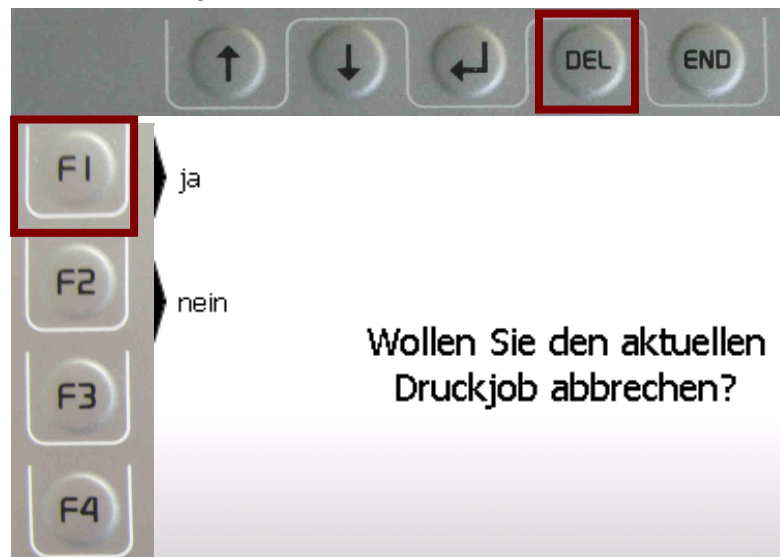
### Druckjob abbrechen

#### Druckjobüberwachung



Status: processing  
Fortschritt: 45 %

Ist der Druckjob bereits gestartet, bewirkt **DEL** einen Abbruch. Kosten werden anteilig berechnet.



- Die Sicherheitsabfrage mit **F1** bestätigen

#### Druckjobüberwachung



Druckjob wird abgebrochen...

Status:  
Fortschritt: 4 %

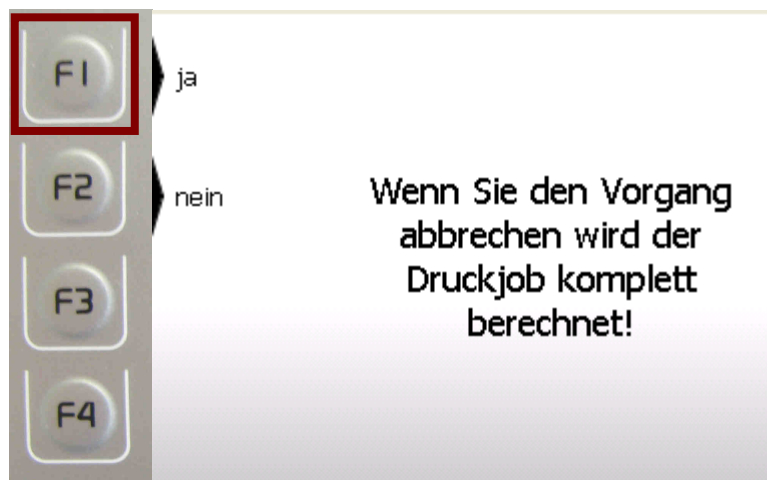
Bis der Prozess abgebrochen ist, kann etwas Zeit vergehen.

### Notabbruch

Sollte der Abbruch des Druckjobs fehlschlagen, kann ein Notabbruch durchgeführt werden. In diesem Fall kann das System keine anteiligen Kosten ermitteln, so dass der Druckauftrag als ganzes abgerechnet wird. Der Notabbruch bewirkt, dass die Karte ausgegeben wird, bevor der Druckprozess beendet ist.



- Drücken Sie **DEL** zum zweiten Mal, um einen Notabbruch herbeizuführen.



- Bestätigen Sie mit **F1**, dass Sie den Notabbruch durchführen möchten
- Entnehmen Sie Ihre Karte, nachdem das Terminal Sie ausgegeben hat



**Druckaufträge verwalten**

- Rufen Sie das Webinterface auf, wo Sie Ihre Jobs administrieren und personalisieren, sowie Ihre Benutzerdaten verwalten können.

**http://icprint-server**



- Melden Sie sich mit Ihrer Benutzererkennung und Ihrem Passwort am System an

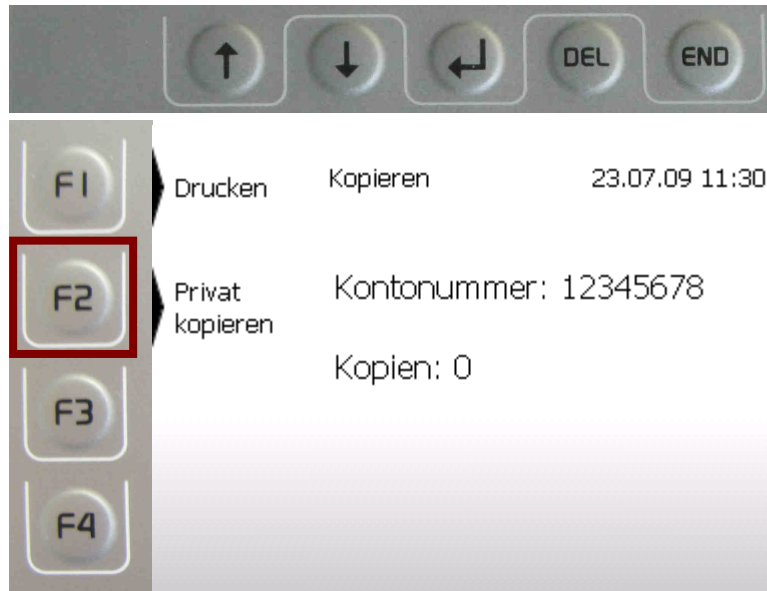


### 1.2.3 Mitarbeiter-Funktionen

Mitarbeiterfunktionen stehen für folgende Karten zur Verfügung:

- Kontokarten
- Kontingentkarten
- Kontokontingentkarten

Dienstlich / Privatkopie



- Über den Soft-Key **F1** wird zum Drucken gewechselt.
- Mit Soft-Key **F2** wird von dienstlicher zu privater Abrechnung gewechselt.
- Es wird die aktuelle Kostenstelle bzw. das aktuelle Guthaben angezeigt, sowie die bisher erstellten Kopien in der Session seit Karteneingabe.
- Mit **End** wird die Session beendet und die Karte ausgegeben.

## 1.3 Verhalten im Fehlerfall

### 1.3.1 Fehlerszenarien

Stromausfall

Bei Stromausfall wird eine sich im Gerät befindende Karte ausgegeben. Voraussetzung ist, dass das Gerät ca. 2 Minuten in Betrieb war. Sobald die Stromversorgung wieder einsetzt, erfolgt automatisch ein Reboot und das Gerät ist wieder betriebsbereit.

- Nach dem Stromausfall die Karte nochmal am selben Gerät einführen, um evtl. offene Transaktionen zu beenden. Bei einem unvollendeten Buchungsvorgang ist die Karte für den weiteren Gebrauch gesperrt.

Papierstau im Kopierer

Wenn der Papierstau nur in Interaktion mit dem Terminal auftritt:

- Grundeinstellungen in den Terminal-Settings überprüfen